

Инж. Видо БАКОНОВИЋ:

Увоз сиво-тиролског говечета

ТЕРЕНСКЕ, орографске и друге природне прилике које владају на територији Црне Горе условиле су да се највећи број становништва занима сточарством. У планинским, брдским предјелима, који сачињавају највећи дио Црне Горе, сточарство је главно занимање становништва. Међутим, иако је Црна Гора по својим природним условима изразито сточарска земља, а сточна производња од великог значаја и улоге у националном доходу, стање сточарства не задовољава, нарочито не у квалитативном погледу. Неразвијена и заостала пољопривреда и екстензивно гајење стоке условило је држање примитивних домаћих раса и сојева стоке. Ове примитивне расе стоке, прилагођене екстензивном начину држања одликују се отпорношћу, добрим здрављем и скромним захтјевима у погледу исхране, њега и смјештаја. Међутим, економска корист од држања овакве стоке је мала, обзиром да су то животиње ниских производних способности: мале живе мјере, касно-стасне, закржљале и са slabим квалитетом својих производа.

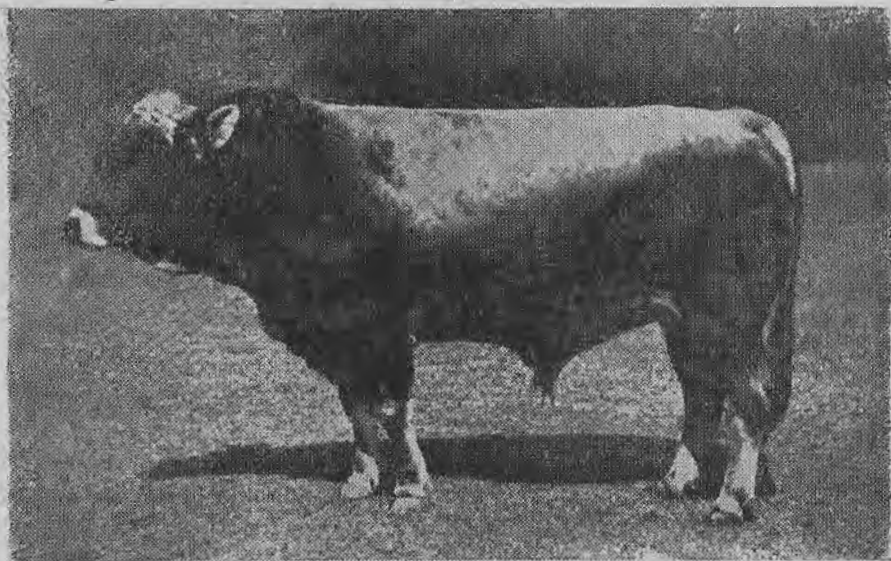
Како се мало утицало на подизање вриједности наших домаћих раса стоке, најбоље се може да види код домаћег говечета — буше. Ово говече је као производ своје средине све до данас остало мање-више неоплеменењено, са свим карактеристикама примитивног говечета, како по тјелесној грађи и развијености, тако и у погледу продуктивности. Прије свега, оно је ситно, мало, са просјечном висином гребена 100-104 цм. Млијечност је такође мала, количина млијека за вријеме лактационе периоде која траје 6-7 мјесеци варира од 400-600 литара. Слична заосталост влада и код осталих врста наше домаће стоке што нам говори и потврђује већ познату чињеницу да је наше сточарство примитивно и слабо продуктивно, а што је последица тешких животних услова у којима се развијало.

Са повећањем становништва све су веће и потребе за сточним производима. Због тога је било нужно предузети извјесне мјере за већу продуктивност стоке.

Примарни проблем на унапређењу сточарства претстављало је говедарство, обзиром да је оно од свих врста домаће стоке било највише заостало, а поред тога и што је по укупној вриједности сточарства долазило на прво мјесто. У жељи да се домаће говече што брже и прије поправи, а нарочито да се повећа млијечност и тежина, почело се већ крајем 19 вијека са увозом страних раса говеди.

Из једног приказа о црногорском сточарству од Ф. Јерговића, који је штампан у „Просвјети“ из 1889 године, за оплеменење домаћег говечета увезена су у то вријеме приплодна грла из Аустро-Угарске за које писац наводи да су то биле „крупније краве“, а особито оне бијело-жуте „штајерске“ расе. Поред тога, каже се даље, увезена су и друга крупна грла за која се не зна које су расе и колики их је био број.

Овај покушај да се домаће говече брзо оплемени укрштањем са страним културним расама свршио се неуспјехом из више разлога. Прво, нијесу били створени одговарајући или слични животни услови какве су ова грла имала у својој постојбини (у првом реду није обезбијеђена добра исхрана и њега), друго то су била крупна грла, па је народ своје мале, ситне краве нерадо припуштао под ове бикове, због чега нијесу могли ни продирати у народ те су се брзо изгубили. Но, и поред овог неуспјеха са увозом раса са стране и даље се наставило, али са више проучавања и студирања. Тако је ондашња влада Црне Горе, на иницијативу пољопривредних стручњака, дозвола тада познатог



Оберингалац узгојен у Тиролу

европског стручњака за сточарство професора др. Леополда Адамеца да посјети Црну Гору ради проучавања сточарства и да на крају изнесе своје мишљење и предложи потребне мјере за његово унапређење. Овом позиву Адамец се одазвао па је 1895 године пропутовао Црну Гору и по завршеном путовању (које је трајало 21 дан) поднио је извјештај о стању сточарства и мјерама за његово унапређење. Овај Адамчев извјештај штампан је у „Просвјети“ 1896 године и у „Годишњем извјештају књ. црног. Земљодјелске школе у Подгорици за школску годину 1894—1896“.

У свом извјештају Адамец сматра да се унапређење црногорског говедарства може најбоље постићи укрштавањем домаћег говечета са говедима из групе сиво-смеђе алпске расе — оберинталцем и монтафонцем. Наведене сојеве за оплемењивање буше Адамец је препоручио имајући у виду сродност тих сојева са нашим домаћим краткорозним говечетом, њихову тежину, величину, једнобојност, добру млијечност, изврсну отпорност, добро здравље, те велику способност за прилагођавање у новим промијењеним животним условима. На унапређењу говедарства, последице ових препорука и сугестија од стране Адамеца, почиње да се уноси више реда и смишљеног рада. Престаје се са форсирањем којекаквих великих и крутних раса, оријентишући се више на стручни и правилни избор раса које Адамец препоручује. За оплемењивање се увозе махом мања и лакша грла. Тако се почиње са набавком мелеза випталца и буше у Херцеговини, а поред тога увози се и смеђе говече из Швајцарске. До 1910 године било је неколико увоза наведених раса и сојева. Немамо података колико је грла увезено за то вријеме. Од свих импортираних грла мелези випталца у типу гатачког говечета показали су најбоља својства, и народ је ово говече заволио и прихватио. Смеђе швајцарско говече као високо културна раса није могло продирати у народ и задржало се извјесно вријеме код појединаца гдје су били пружени бољи услови исхране, неге и смјештаја.

Балкански, а одмах затим и Први свјетски рат, прекинули су сваки даљи рад на унапређењу црногорског говедарства. Послије Првог свјетског рата, на рачун репарација, добијају се говеда разних раса и сојева, међу којима највише мелези монтафонаца и пинзгаваца, због чега се у међусобном укрштању са домаћим говечетом ствара читаво шаренило разних раса и сојева стоке.

За поправку и унапређење говедарства од стране ондашњих управних органа, препоручивало се за прво вријеме монтафонско и оберинталско говече, да се последице остане код оберинталаца, односно гатачког говечета као најприкладнијег за природне и гајачке услове у Црној Гори. Док се монтафонац са терена губио, дотле је оберинталац у типу гатачког говечета све ви-

ше продирао. Инфилтрација зеленог говечета највише је продр-
ла у данашњем Никшићком срезу који се граничи са гатачким.
У поједина мјеста гдје су прилике исхране биле боље, као на
примјер у Језерима, зелено говече је дубље продирао, тако да
је домаће говече у појединим селима било увелико потиснуто.

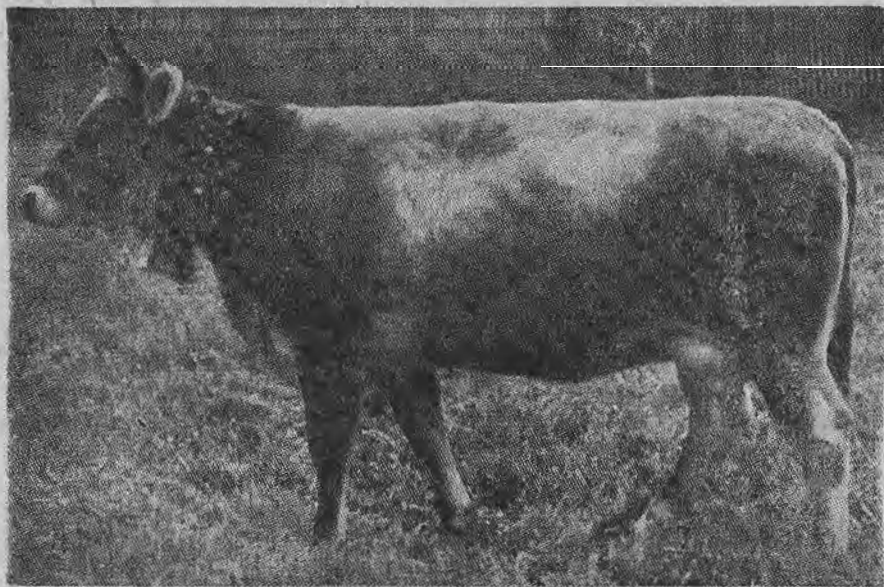
Не само преко својих мелеза, него и као чистокрвно грло
оберинталац се показао врло прикладан, што доказује запат обе-
ринталаца на пољопривредном добру „Тополица“ код Бара. Ово
добро је још прије 20 година добило један запат чистокрвних
оберинталаца који је све до данас мање више задржало својства,
како морфолошка тако и физиолошка са преношењем насљед-
них особина на потомство, иако за то вријеме није било освјежа-
вања крви. Преко свог запата доста се утицало на оплемењива-
њу говечета у Барском Пољу.

Послије ослобођења примарни задатак у сточарству, па и
у говедарству за прво вријеме, био је повећање бројног стања
говеди, што је било сасвим оправдано и разумљиво, обзиром да
је фонд говеди у току рата смањен за више од 50%. Ради тога,
приступило се увозу разних раса и сојева говеди, које у зоотех-
ничком смислу нијесу биле пожељне. Увозе се сименталци, мон-
тафонци, као и разни мелези пинзгавца и др. Поред тога, увози
се црвено-крајинско говече, а од УНР-е се добија и смеђе-мрко
швајцарско говече, прилагођено приликама у Америци. Од свих
тих увезених раса и мелеза данас се најчешће код појединаца још
покоје грло смеђег швајцарског и црвено-украјинског говечета,
док су остала грла брзо нестала, пошто се у нашим одгајивачким
условима нијесу могла одржати. Овим увозом разних страних
раса настала је мјешавина и међусобно укрштање са домаћим
говечетом, тако да данас у нашем говедарству имамо хетерогени
материјал са утицајем принзгавца, монтафонца као и других ме-
леза, тако да се често за поједина грла не може знати којој раси
или соју припадају.

Увођењем једног планског рада на квалитативном унапре-
ђењу сточарства, односно говедарства, одлучено је да као пр-
ва и најважнија мјера буде привремена рејонизација раса и
сојева стоке за гајење на територији наше Републике. По тој
рејонизацији, на основу стеченог искуства у практичном раду са
увозом страних раса говеди, цијела територија Републике узета
је у погледу расне рејонизације за гајење домаћег краткороз-
ног говечета које би требало оплемењивати, било директно са обе-
ринталцем, или, пак, преко гатачког говечета као прелазног
облика.

Да би се могло отпочети са спровођењем постављене ре-
јонизације и у најужем обиму било би потребно да се распола-
же одговарајућим расплодним материјалом, у првом реду са ква-
литетним мушким расплодњацима. У ту сврху увезено је 1948
године из Аустрије приплодних грла сиво-смеђе расе: бикова 30;

од којих 15 оберинталских и 15 монтафонских и 50 ком. женских грла оберинталске расе, од којих 20 крава и 30 јуница. Набављена грла расподијељена су пољопривредним добрима у сврху



Сиво тиролско говече — оберинталац

освјежавања њихових запата за производњу чистокрвних грла, а један број бикова расподијељен је по земљорадничким задругама за оснивање припусних станица.

Импортирани бикови у типу монтафонаца као већа и крупнија грла са вишим захтјевима у погледу исхране, њега и смјештаја, а уз то слабих и меканих папака, нијесу могли да продру на терену у народно сточарство, па су се зато брзо губили и нестајали. Све ово потврђује већ раније стечено искуство да смеђе говече у типу **монтафонца** није за наше одгајивачке прилике и да нема разлога да се са таквим радом, у условима какви код нас сад владају наставља. Међутим, оберинталско говече као мање, лакше, окретније и са скромним захтјевима показало се као прикладно. Народ је ово говече прихватио, тражи га и зато брзо продире у народно сточарство преко својих мелеза, а нарочито дубље и више тамо гдје су прилике исхране боље. Као примјер добре аклиматизације овог говечета може нам послужити Сточарски завод у Иванграду, Станица за коњарство у Жабљаку и Станица за говедарство у Никшићу, које су стварањем одговарајућих услова, у првом реду правилне и добре исхране, довеле по квалитету своје приплодне запате чисто-

крвних оберинталаца, на завидну висину, тако да ова грла и њихово потомство нипочему не заостају од оних у њиховој изворној матици.

Ради проширивања запата производње честокрвних грла оберинталског говечета, као и због потребе освјежавања крви постојећих запата овог говечета, на иницијативу Пољопривредне коморе НРЦГ, путем специјалне комисије извршен је крајем прошле године један већи импорт приплодног материјала овог говечета из Тирола (Аустрије). Укупно је набављено 70 грла од чега: бикова 34 грла, у старости од 11-14 мјесеци и 36 јуница високо стеоних.

Како је сиво тиролско говече (оберинталац) рејонизацијом предвиђено за оплемењивање нашег домаћег говечета директно и преко његових мелеза, потребно је да се укратко осврнемо на узгој овог говечета у његовој домовини.

Сиво говече спада у групу краткорозних говеди у коју се сврстава и наше домаће говече-буша. Домовина овог говечета је Тирол. Према предјелима из којег потиче формирали су се временом поједини сојеви са извјесним специфичним особинама, познати под именом: оберинталски, випталски, ехталски и ецталски.

Ради поправке домаћег говечета највише су се увозили у разне крајеве наше земље, оберинталски и випталски сој. Ова два соја послужили су у стварању такозваног зеленог гатачког говечета.

Некада је сиво тиролско говече било много више распрострањено, те се гајило не само на подручју Тирола него и у сусједном Форалбергу, као и у њемачкој покрајини Алгају. Међу осталих сто година гајачко подручје сивог говечета све се више сужавало, тако да се данас узгаја само у Западном Тиролу на подручју срезова: Инсбрука, Ландека и Имста, не узимајући јужни дио Тирола подручје Бренера који припада Италији. Сведено на овако мало подручје, због све већег међусобног укрштавања појединих сојева, некадашње битне разлике које су постојале унутар сивог говечета изгубиле су се толико да се данас и не примјећују. Сиво тиролско говече какво се данас налази у центру његовог гајачког подручја доста је изједначено како по боји и типу, тако и по морфолошким и физиолошким особинама, те се по ознакама које га карактеришу и насљедним особинама може сматрати претставником посебне расе. То тврди и Савез сточарских задруга за узгој сивог говечета у својој брошури „Дас Тиролер граувиех“ коју је издао 1949 године.

Рачуна се на основу неких приближних процјена да на цјелокупној територији гдје се данас узгаја сиво говече има око 10.000 грла према 160.000 колико их је било прије неких 100 година, а то значи да је бројно стање овог говечета знатно о-

пало. Ово смањење је дошло као последица сужавања територије његовог распрострањања, односно његово потискивање од стране смеђег говечета. Пред смеђим говечетом, које је територијално захватило све више плодније крајеве, сиво говече је узмицало, повлачећи се у брдска планинска подручја са сиромашном и оскудном пољопривредном производњом. Оваквим продирањем смеђег говечета може се констатовати да затвореног подручја за узгој сивог говечета уствари више не постоји. И једно и друго говече се толико измијешало да се често може видјети у појединим мјестима, па чак и у појединим селима како се уз сиво држи и смеђе говече. Као чисто сиво говече се задржало у малим оазама планинских насеља испод самих Алпа на надморској висини од 1000 до 1800 метара.

Матично гајачко подручје тј. најужи центар сивог говечета налази се у Обергерихту на подручју планинских села: Серфауса, Фиса, Тезенски, Каурнентала и др.

Гајачко подручје сивог говечета, како уже тако и шире, у геоморфолошком погледу претставља планинску област високих и стрмих кречњачких масива, испресијецану појединим планинским гребенима између којих се налазе мање и веће долине и увале. По висоравнима, падинама и превојима планинских масива, који у овом дијелу Алпа достижу висину преко 3000 метара, налазе се велики комплекси планинских пашњака. У вишим предјелима, због стрмих страна, јаког испирања, те плитког и сиромашног слоја земље, један дио ових пашњака је слабог травног покривача, док се други, иначе валовитог рељефа и плодније земље, одликује dobrим пашњацима и претставља неисцрпни извор паше преко цијелог љета за сву врсту стоке.

Нижи предјели у виду пропланака, сјенокоса и долинских ливада служе за кошење сијена тј. за производњу сточне хране за зиму.

У климатском погледу, ово се подручје одликује оштром планинском климом и познатом сушом. Средња годишња температура износи 7 С степени, а у појединим долинама температура се креће од 2—4 степена. Зиме су дуге и хладне, а љета кратка. Годишња количина воденог талога износи 600—700 милиметара и у том погледу ово је најсувље подручје у Аустрији.

Према структури пољопривредних газдинстава од укупног броја 75% чине мала газдинства која посједују до 5 ха земље, а то значи да је сточарство овог подручја у рукама тих малих посједника. Просјечно једно овакво малто газдинство држи 3 до 4 краве или на 100 хектара пољопривредне површине долази 157 грла говеди.

Од укупне пољопривредне површине пашњаци су најраспрострањенији и заузимају 60%, ливаде 32% а оранице на којој се сије преко 50% сточног биља само 8%, што значи да

цијела пољопривредна површина служи углавном за потребе сточарства.

На травњацима се примјењују сталне агротехничке мјере како би се што више повећала њихова продуктивност и на тај начин обезбједила квалитетна сточна храна љети и зими. Пашњаци се редовно чисте од грмља, шипражја, корова и другог отровног биља, ђубре природним и вјештачким ђубривима и потсијавају сјеменом квалитетних трава. Да не би били преоптерећени стоком, како по броју тако и по времену трајања паше, врши се прегоњско искоришћавање пашњака. Према квалитету и положају пашњаци су подијељени за краве, подмладак и бикове.

За што интензивније коришћење пашњака изграђени су путеви, подигнути водоводи за потребе људи, стоке и прераду млијечних прерађевина, изграђене настрешице и штале.

Ливадарство, као основа напредног сточарства, налази се на високом степену, јер оно треба да подмири потребе стоке у зимском периоду. Ливаде се редовно ђубре, дрљају и поливају осоком. Кошење трава обавља се у прави час, тако да се добијају не само највећи приноси нето и најбољи квалитет сијена. Код сушења сијена примјењује се шведски начин који се састоји у сушењу трава на бркљама, а дјелимично се примјењује и сушење на јачачима, по три реда жице једна изнад друге. У влажним и кишним годинама губци су на тај начин сведени на најмању мјеру и добија се сијено доброг квалитета.

Исхрана стоке преко љета важна је за планинске пашњаке. Подмладак и старија грла, изузев једног броја крава које се отеле током прољећа, пасу љети на алпске испаше које се налазе на преко 2000 метара надморске висине. На планинске испаше стока се изгони крајем маја и почетком јуна и остаје све до друге половине мјесеца октобра. Изгон стоке на планину се врши под ветеринарским надзором како би се спријечило ширење заразних и инвазионих обољења.

Са обиљем паше и финим травама, кретањем по чистом свјежем висинском ваздуху и сунцу испаша на планини је од изванредног утицаја на развијање младе, здраве и квалитетне приплодне стоке. Поред тога, планина са својим честим временским промјенама у облику вјетра, кише, снијега и температурних разлика између дана и ноћи, повољно утиче на јачање отпорности животињског организма противу неповољних утицаја спољне средине. Овакав пашњачки начин држања стоке свакако утиче и на стварање здравих животиња, чврсте и снажне конституције и добре плодности, те није никакво чудо што туберкулозних грла такоређи код ове расе говеди и нема или се тај број пење највише од 0,5 до 1%.

Стока у стаји проводи око 7 мјесеци. За то вријеме говеда се преко зиме хране квалитетним сијеном добивеним са култи-

висаних ливада. Поједина имућна домаћинства дају нешто концентрата крвама одмах по телењу и биковима у сезони највећег припуста. Телење крава подешава се према изгону стоке на планинску испашу. Тако се у јесен, од октобра до децембра, тели највећи број крава 73,1%, јануар-март 14,5%, април-јун 2,4% и јули-септембар 10%. Предност јесењег телења је у томе што добивена телад у ово вријеме могу до љетње сезоне да се добро развију и ојачају и тако издрже све промјене алпске климе којој су изложени док су на паши.

Правилој исхрани телаци са млијеком поклања се потребна пажња. Неколико недјеља по телењу телад сишу, а последије се напајају млијеком. Првих 10 недјеља телад добијају 6—8 литара млијека дневно. Мушка телад добијају нешто више млијека и напајање дуже траје, просјечно 4—5 мјесеци. По одлучивању телад прелазе на нормалну исхрану: пасу на добрим ливадама и прехрањују се концентратима.

Мушка грла у приплод улазе доста рано, већ са 15 мјесеци старости а јунице са 2,5 — 3 године. У планинским селима испод самих Алпа нека сиромашнија домаћинства користе за рад јунице између 2—3 године старости, и зато их касније припуштају у приплод. Иначе, јунице се редовно теле по навршетку треће године. Добре краве држе се за приплод 10 година, а ако изузетно дају доста млијека онда се држе 12—14 година, дакле све док имају зубе и могу да користе храну.

До изгона стоке у планину говеда се држе по стајама, које се најчешће налазе уз куће за становање, под истим кровом, одијељене међусобно зидом. Доста су ниске, без довољно свјетлости и вентилације. Лежишта су кратка, попођена даскама иза којих се налази доста дубоки канал за осоку. Јасле су изграђене за индивидуално, а негдје и за групно храњење. У шталама је спроведено електрично освјетљење и водовод.

У посљедње вријеме поједине установе, као што су специјалне пољопривредне школе за вођење алпског газдовања, подижу нови тип стаја, тзв. отворене стаје, које су далеко боље од старог типа. Поред сваке стаје подигнуто је бетонско ђубриште са осочном јамом. Правилном његовању и чувању стајњака поклања се много пажње, како би се, на тај начин, очувала плодност травних површина и добили што већи приноси сијена.

Сиво тиролско говече је брдска раса, одгојена на комбинована производна својства, са јаче израженим млијечним особинама. Зато оно најбоље одговара потребама малих сиромашних газдинстава у планинским крјевима Тирола.

У погледу морфолошких особина ово је говече једнобојно, затвореније длаке и у разним нијансама. Мушка грла су обично нешто затвореније боје длаке него женска. Говече је доста ситно. Просјечна висина грбена код крава креће се од 115 до 122 см., а тежина тијела износи од 380—400 килограма. Најважни-

је производно својство говечета је мљечност. Према подацима Савеза сточарских задруга за узгој сивог говечета, просјечна мљечност контролисаних крава износи 2805 килограма млијека, са 111 килограма масти и 3,96% масти у млијеку. За грла која нијесу у задругама годишњи просјек се рачуна на 2400 килограма млијека, са 93 килограма мљечне масти и са 3,80% масти у млијеку. Краве дају шест до десет пута више млијека него што су саме тешке. Кад знамо да се исхрана овог говечета састоји само од паше и сијена, онда можемо слободно казати да је ово врло добро млијечно говече.

Особина овог говечета се огледа и тиме што оно искоришћава грубу храну, а и способно је да се код боље исхране брже развија, те је погодна и за производњу финог меса. Ово говече цијењено је као добра радна животиња. Чврсте и добро грађене ноге, јаки и тврди палци, брзи ход, јаки скелет и добра мускулатура чине га врло покретљивим и јако издржљивим у савлађивању великих напора при теглењу по стрмом терену у планинским предјелима. Сиво говече одликује се добрим здрављем и снажном конституцијом, те је врло отпорно према туберкулози и другим болестима. Плодност крава је врло добро. Према резултатима Савеза број отелењених крава износи 90—94%. У току живота краве просјечно отеле око 6 телаци. Но, нијесу ријетки случајеви да краве отеле 8 па чак и 12 телаци.

Знатну улогу у раду на унапређењу овог говечета одиграле су сточарске задруге. Оваквих задруга има 71 и све су организоване у један заједнички Савез сточарских задруга са сједиштем у Инзбуку. Задруге броје релативно мали број чланова. Просјечно на једну задругу отпада 25 чланова са око 100 крава. Задруге воде матичне књиге, издају увјерења о поријеклу, врше контролу продуктивности крава. Старају се о здрављу стоке чланова задруге, набављају расплодне бикове и организују курсеве и стручна предавања ради упућивања задругара како би што успјешније одгајивали стоку.

Како је млијечност најважније производно својство сивог говечета, то се редовно врши његова контрола. Контрола млијечности се спроводи преко контролних асистената један пут мјесечно као и испитивање масноће млијека. Краве које иду на алпске испаше дају мању количину млијека од оних које не иду. Контрола млијечности обавезна је за све краве чланова задруге. На основу ове контроле врши се даљи индивидуални избор крава и тако постепено повећава продукција млијека и масти у млијеку задружних крава.

Критеријум за упис грла у матичне књиге доста је строг. Тако се у матичне књиге могу увести женска грла по навршетку треће године старости, оцијењене са најмање 85 тачака. Иначе, сваке године ујесен, посебна комисија врши преглед и



оцјењује женска грла наведене старости. Сточари су обавезани привести своје јунице на овакав преглед.

За оплођавање плоткиња уписаних у матичне књиге узимају се бикови од матичних крава. По количини млијечне масти коју дају мајке у току годишње мљечности, сврставају се бикови у класе:

- I класа са 130 кг млијечне масти и 3,8% масти у млијеку
- II класа са 110 кг млијечне масти и 3,7% масти у млијеку
- III класа са 85 кг млијечне масти и 3,5% масти у млијеку

Бикови чије су мајке дале испод 85 кг млијечне масти не узимају се за расплод. Бикови који служе за оплођавање задржних крава дају се на држање појединим члановима задруге. У накнаду за држање, држалац поред наплате скоковине, добија и државну премију која је утолико већа што се бик дуже и правилније искоришћава. Исто тако држава помаже задруге код набавке приплодних бикова са 20% вриједности бика.

Контролу над радом задруга води Савез за узгој сивог говечета. Савез активно помаже задруге у њиховом раду и стара се да се правилном примјеном селекције и осталих савремених зоотехничких мјера, производна својства стоке чланова задруге што више подигну, а њихови приходи од стоке повећају. Поред тога, Савез се брине и за продају приплодне стоке чланова задруге. У ту сврху Савез, сваке године у јесен (септембар-новембар), организује посебне сајмове приплодних говеди у Имсту, као центру за гајење сивог говечета. На овим сајмовима доводе се краве, јунице и млади бичићи у старости 11—12 мјесеци. Приведена стока се продаје путем лицитације. Бикови који се доводе на сајам требало би, према прописима Савеза, да имају увјерење о поријеклу и продуктивности њихових родитеља, увјерење да не болују од туберкулозе и банга и доказ да су љето провели на планинским пашњацима. Продаја је повезана са бонитирањем приведених грла. Ради тога, на један дан прије продаје грла се приводе пред специјалну комисију на лиценцирање и према оцјени екстеријера и матичних листова, бикови се, према квалитету, сврставају у класе, а затим излажу на продају путем лицитације.

Како на овим сајмовима купац може да одабере грла по жељи, уз добијање писаних гаранција о њиховој приплодној вриједности, продуктивности и здрављу, то је од стране комисије ова прилика коришћена и највећи број стоке је на овим сајмовима откупљен. Откупљена су само она грла која потичу од родитеља регистрованих у Хербуху са познатим поријеклом уназад четири генерације и за свако од њих узет педигре. Према матичним листовима, мљечност њихових мајки креће се од 2700—3000 литара млијека, са 3,8 масти у млијеку, а има и таквих грла која потичу од крава које су дале преко 3000 литара млијека.

Водило се рачуна да се набаве млада грла, имајући у виду да се она лакше прилагођавају условима нове средине него старија. Поред тога, гледало се да се набаве мањи и лакши типови, збијеног формата, који потичу из планинских крајева са сиромашном пољопривредном производњом, како би се што боље акомодирала у нашим условима.

Откупљена грла подијељена су пољопривредним добрима и задругама и то:

Сточарском заводу Иванград	3 бика и 17 јуница	
Станица за говедарство Никшић	2 бика и 5 јуница	
Пољопривредном добру Пљевља	2 бика и 5 јуница	
Станица за коњарство Жабљақ	2 бика и 9 јуница	
Пољопривредном добру Тополица	1 бик	
Среским задружним савезима за оснивање припусних станица код земљорадничких и сељачких радних задруга:		
Среском задружном савезу Никшић		5 бикова
Среском задружном савезу Титоград		3 бика
Среском задружном савезу Цетиње		5 бикова
Среском задружном савезу Пљевља		3 бика
Среском задружном савезу Иванград		5 бикова
Станица за вјештачко осјеменење Титоград		3 бика

С обзиром да су набављена скупљена и квалитетна грла са познатим поријеклом потребно је да се поведе више рачуна о њима како би била што дуже и потпуније искоришћена у циљу квалитетног унапређења нашег говедарства. Због тога би требало, прије свега, да се увезеним грлима обезбиједи повољни услови исхране, његе, смјештаја и пружи пуна заштита здравља. Исто тако је потребно да се води строга евиденција свих ових грла, да пољопривредна добра којима су додијељена женска грла за проширење постојећих и оснивање нових запата, обавезно уведу матично књиговодство како би се имао даљи и потпуни увид приликом спровођења селекције и контроле производности за сва увезена грла. Пољопривредне установе са сточарским карактером требало би да се оспособе као селекциски центри и произвођачи квалитетних приплодних бикова, намијењених за поправку нашег домаћег говечета. Припусне станице би требало организационо учврстити, увести стручну и сталну контролу о правилном искоришћавању приплодњака, њиховој исхрани, њези, држању, чувању здравља, вођењу припусних књига како би могле што успјешније вршити свој утицај на унапређењу говедарства.

Добром организацијом и правилним радом у смислу датих сугестија, а под стручним руководством Завода за сточарство, имаћемо користи од увезеног материјала, јер ћемо у нашим приликама производити приплодни материјал који по својим особинама мало или ниучему неће изостати од импортираних грла, а нашој заједници заштеди знатне девизе које смо досада давали за увоз приплодног материјала из иностранства.